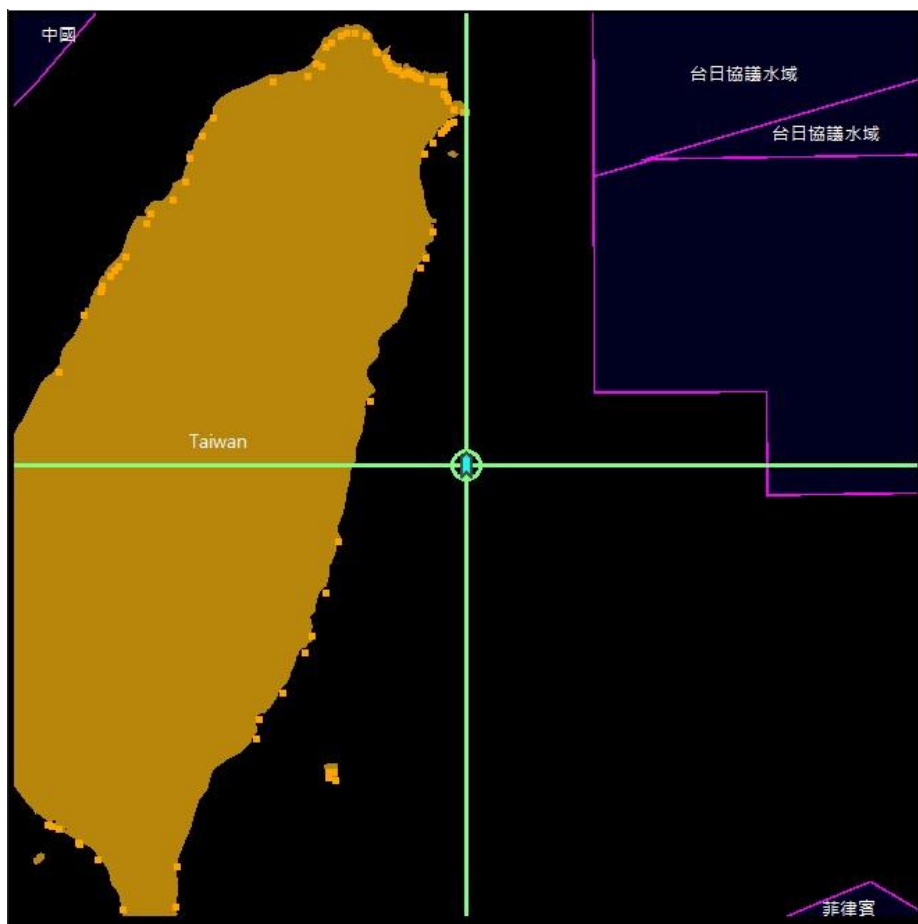


船上 EEZ 偵測系統操作手冊

(搭配電子漁獲回報軟體 V9.2a 版)



財團法人中華民國對外漁業合作發展協會

2017 年 6 月 20 日

目錄

一、 程式安裝.....	1
(1)電腦系統規格.....	1
(2)安裝步驟.....	1
二、 開啟程式.....	2
(1)啟動軟體.....	2
(2)開啟畫面.....	5
三、 EEZ 偵測系統功能說明.....	6
(1)本船資訊.....	6
(2)EEZ 圖資資訊.....	6
(3)EEZ 警報列表.....	7
(4)EEZ 警報設定.....	7
(5)顯示設定.....	8
(6)細部設定.....	9
三、常見問題.....	10

一、 程式安裝

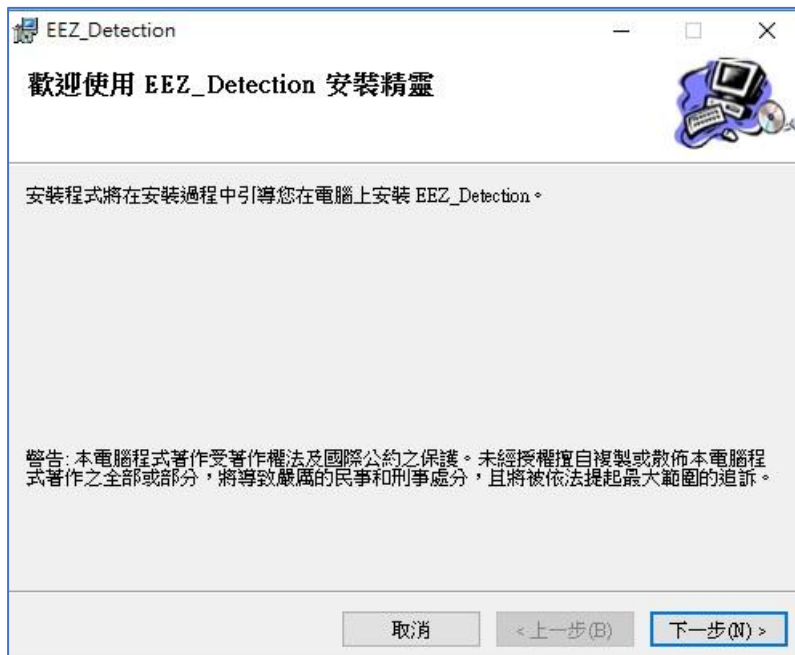
(1)電腦系統規格

- 具有 Intel Core i3 以上或更高速相容處理器
- 4G MB RAM：建議 8G MB 以上
- Super VGA (1024x768) 或更高解析度的視訊卡
- Microsoft Windows7、Windows8、Windows10
- Adobe Reader 9.0 以上版本(電子手冊讀取用途)
- DVD 光碟機或 USB 介面存取裝置
- RS232 介面或 UsbToRs232 轉接器
- 硬碟空間：500MB 以上

(2)安裝步驟


(安裝軟體可至對外漁協網頁 <http://www.ofdc.org.tw> 下載，或洽對外漁協索取。)

1. 執行船上 EEZ 偵測系統安裝程式
2. 請依照步驟說明依序點選「下一步」，完成安裝。



安裝完成後點選「關閉」。




3. 安裝完成後電腦桌面出現  程式。

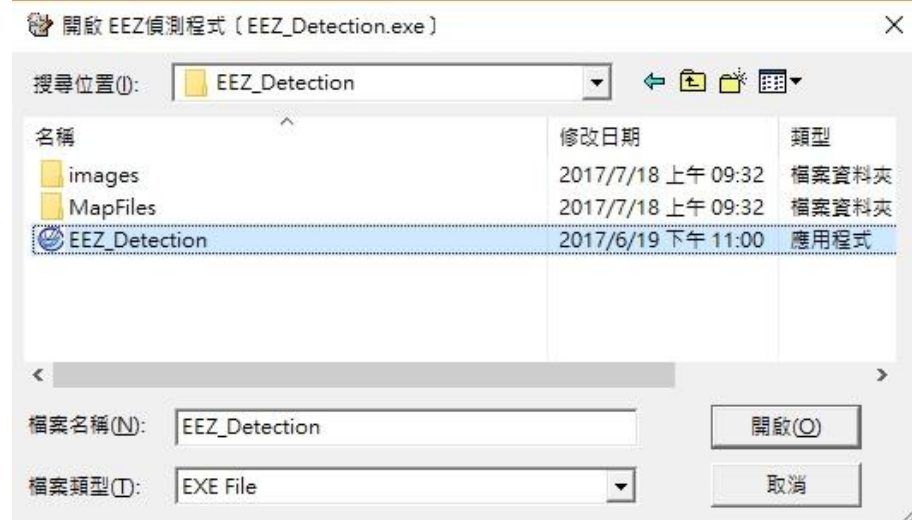
二、 開啟程式



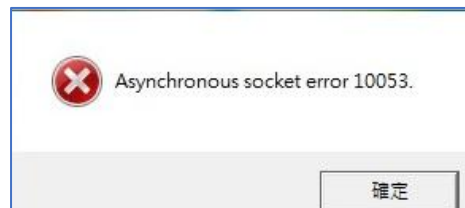
(1) 啟動軟體

1. 由漁獲軟體啟動系統，點擊漁獲回報軟體 V9.2 版主目錄中  圖示，即可開啟 EEZ 偵測系統。(本系統需搭配 V9.2a 版電子漁

iii. 點選「EEZ Deterction」，按下「開啟」，即可開啟程式。

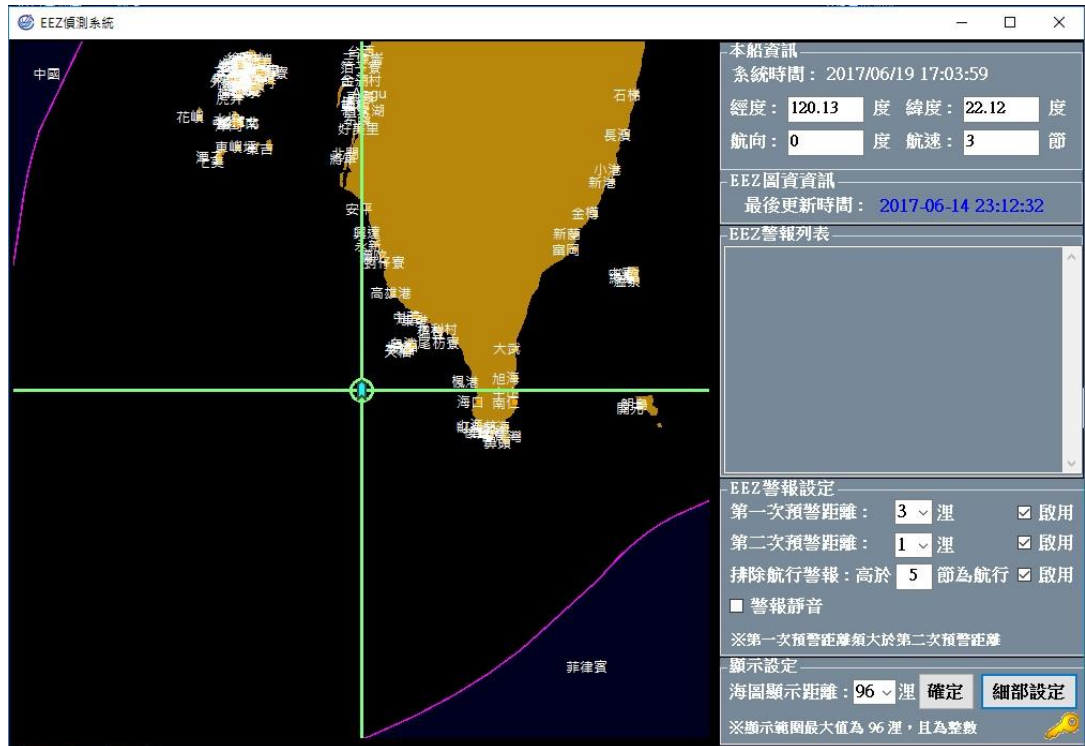


3. 開啟時若出現以下錯誤訊息，請無須理會，直接按下「確定」。

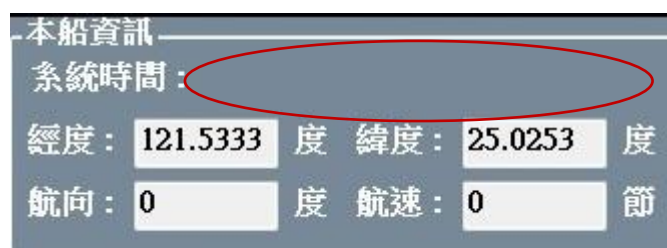


(2) 開啟畫面

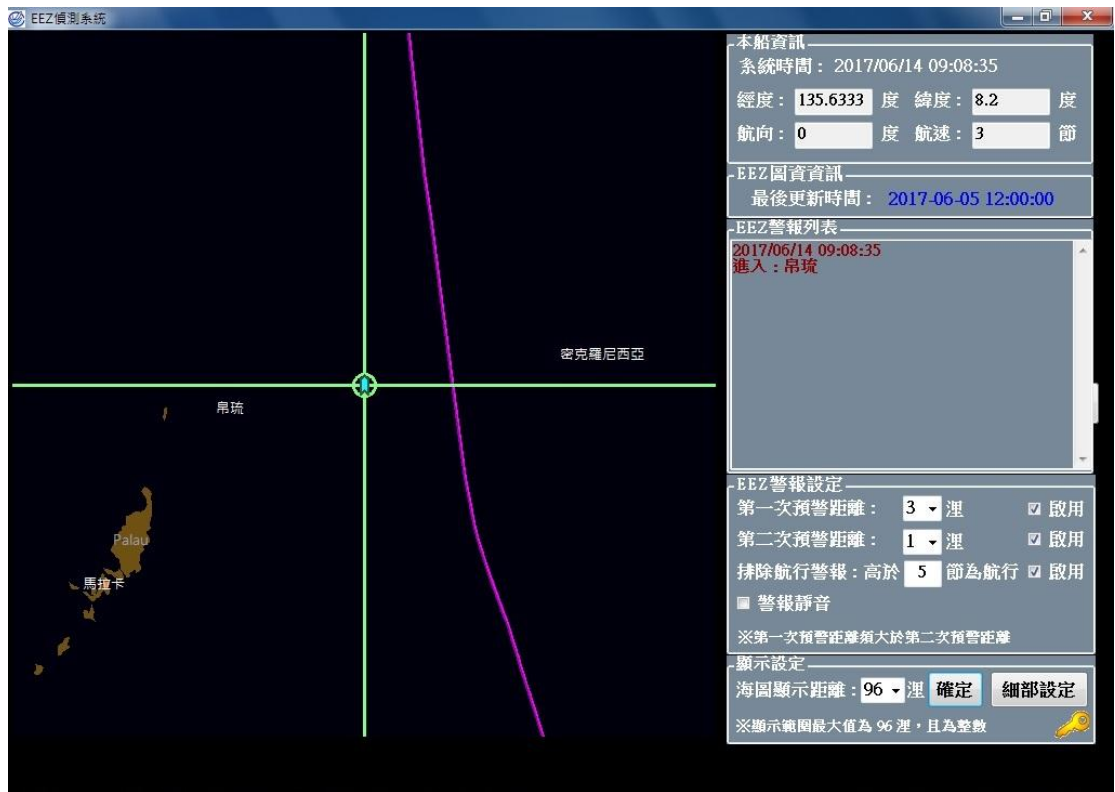
1. 程式開啟後即顯示漁船目前所在位置，如下圖十字線中心即為目前船位。畫面右上方本船資訊即會顯示系統時間及經緯度等訊息。



2. 若未顯示系統時間即表示未與 GPS 連線，請嘗試重新開啟程式。
(參考第 8 頁：四、常見問題排除)



三、 EEZ 偵測系統功能說明



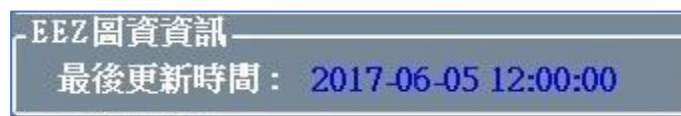
(1) 本船資訊

本功能顯示目前的船位資訊，包含系統時間、經度、緯度、航向、航速。



(2) EEZ 圖資資訊

若電腦連線至網際網路，本系統會自動連至對外漁協偵測自動更新圖資並記錄最後更新時間，如下圖顯示 EEZ 圖資資訊，最後更新時間為 2017 年 6 月 5 日，可作為圖資版本參考。



(3) EEZ 警報列表

若偵測漁船船位進入預警範圍或他國 EEZ 內即會顯示進入日期時間及進入國家等訊息，如下圖。

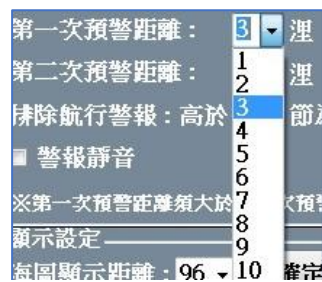


(4) EEZ 警報設定

此功能可設定船位接近他國 EEZ 特定距離之二次預警，系統預設漁船與 EEZ 距離小於 3 浬時，即發送第一次預警；若船位繼續接近至距離 EEZ 線小於 1 浬時，即發送第二次預警；漁船進入 EEZ 後會發出最終警報。為避免船長混淆，三種警報聲響均不同。



1. 船長可自行更改二次預警距離，選擇需更改之預警距離後請按 **確定** 完成更改。



2. 避免漁船航行時持續發送警報，預設航速高於 5 節以上，即判斷為航行狀態不發送警報，船長可定義修改航行之節數。漁船進港亦不發送警報。

排除航行警報：高於 5 節為航行

3. 選擇是否啟用警報功能，若“啟用”選項未勾選，則該功能即停止運作，如下圖未勾選“啟用”，漁船進入 EEZ 警戒範圍內將不會發出警報，若未啟用排除船速警報則不論航速為何都有警報。



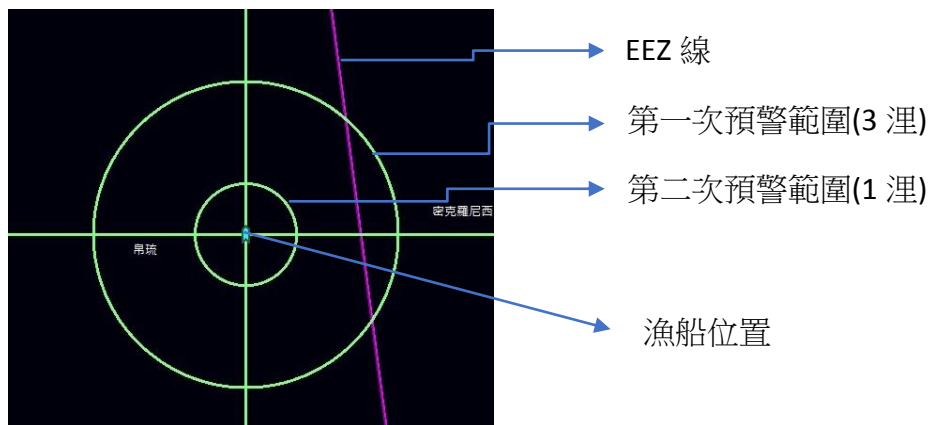
4. **警報靜音** 若勾選警報靜音，即為關閉警報聲，但系統仍會自動偵測並顯示紀錄。

(5) 顯示設定

預設顯示以漁船位置為中心向外延伸 96 浬，船長可自行選擇顯示距離後，按下 **確定**，畫面即會調整至所選距離。



本功能可以縮小海圖顯示距離，辨識船位與邊界相對距離。(下圖設定顯示距離 6 浬)



(6) 細部設定

點擊 **細部設定** 即顯示設定視窗，可選擇海圖上之線條或文字是否顯示。

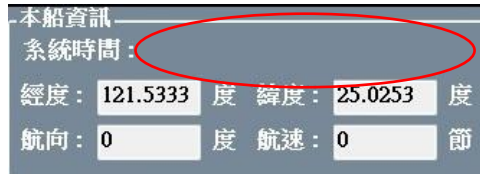


1. 距離圈顯示設定，未勾選“顯示”，則不顯示預警範圍線條。
 2. EEZ 港口顯示設定，未勾選“顯示”，則不顯示港口位置標示(線條)或名稱(文字)。
 3. EEZ 區域顯示設定，未勾選“顯示”，則不顯示 EEZ 之範圍標示(線條)或國家名稱(文字)。
 4. 海岸線顯示設定，未勾選“顯示”，則不顯示海岸線範圍(線條)或國家名稱(文字)。
- 選擇完成請按下「設定」，完成顯示設定。

四、常見問題

(1) GPS 未連線問題：


1. 開啟程式後，經過 1-2 分鐘，右上方“本船資訊”中未顯示系統時間，即表示未與 VMS 連線，無法取得船位資訊。



2. 解決方式如下：


➤ 方法一：

I. 關閉程式。

II. 至漁獲回報軟體主目錄，重新點選  EEZ 偵測程式。

➤ 方法二：

I. 關閉程式。

II. 至漁獲回報軟體主目錄，點選  工具。

III. 選擇“偵測”，點選 **模擬船位測試**。

IV. 確認視窗中最下方訊息列，如出現 **Socket Error**


表示 EEZ 偵測程式無法取得船位，此時請按下

Connect

，待底下出現 **Connected to: PPC-3xx0S** 表示 EEZ 偵測程式已

可取得船位資訊。



- V. 回到漁獲回報軟體主目錄，重新開啟  EEZ 偵測程式，等待 1 分鐘後即可連線。